

Ciąg gospodarczy na Przedzamczu. Jego historia

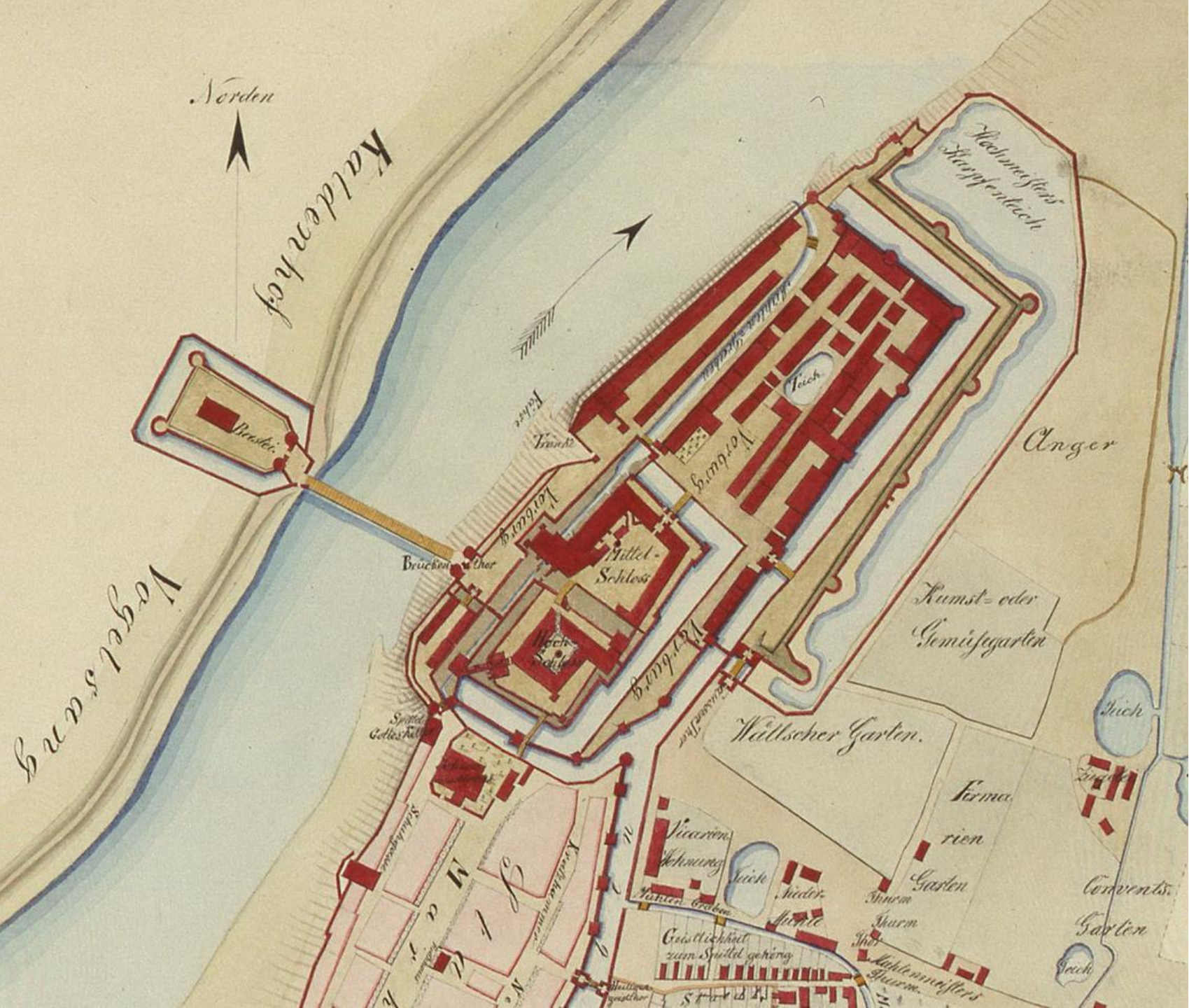


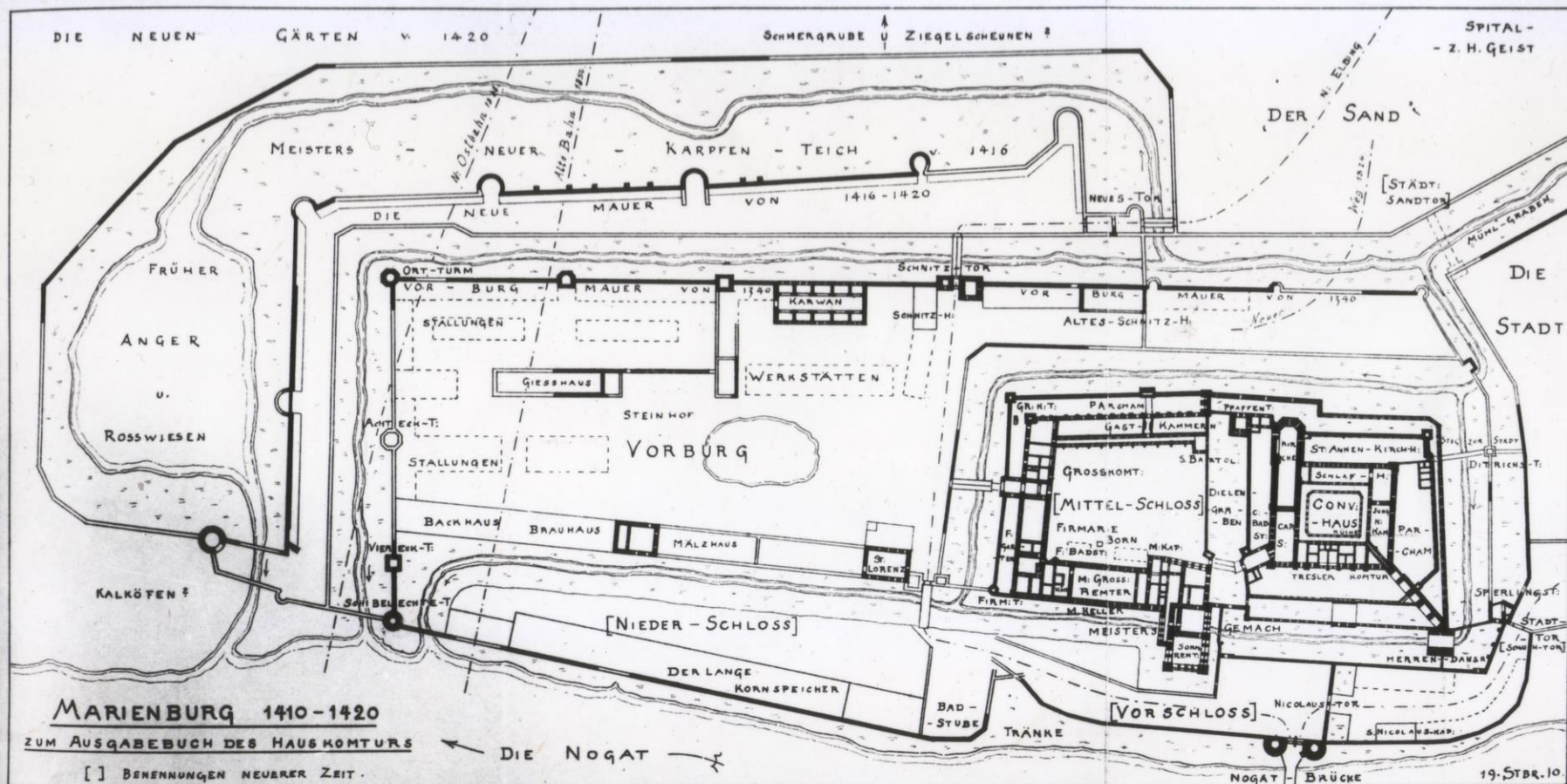
Bernard Jesionowski

Na malborskim Przedzamczu, w jego centrum, zlokalizowany jest tzw. „ciąg gospodarczy”. Jest to zespół budynków pochodzących z różnych epok historycznych – zrealizowanych od początku XIV wieku aż po koniec XIX wieku. W jego skład wchodzi kościół świętego Wawrzyńca, dawna infirmeria krzyżacka (po 1772 roku sąd), zespół budynków administracyjno technicznych oraz dawne budynki browaru oraz mennicy. Za nimi w kierunku północnym zlokalizowane były kolejne obiekty, jednak ich relikty fundamentowe dzisiaj znajdują się głęboko pod ukształtowanym w połowie XIX wieku nasypem wjazdu na nieistniejący obecnie stary most kolejowo-drogowy. O istnieniu tych budynków wiemy jedynie z wiadomości zawartych w pochodzących z czasów polskich lustracji zamku. Cechą wspólną tych wszystkich budynków jest to, że przylegają one do najstarszego w całym tym założeniu – muru obronnego ze strzelnicami szczelinowymi, ciągnącego się od południowej elewacji Pałacu Wielkich Mistrzów aż po Basztę Kęsą na północy. Jest to pochodzący z najwcześniejszego okresu fortyfikowania zamku murowany obiekt obronny przebiegający nieprzerwanym ciągiem pomiędzy wymienionymi powyżej punktami. Dzisiaj jest on poprzerywany, jednak jego fundamenty zachowały się poniżej poziomu terenu. Do tego muru dostawiano stopniowo po stronie wschodniej poszczególne obiekty ciągu gospodarczego.

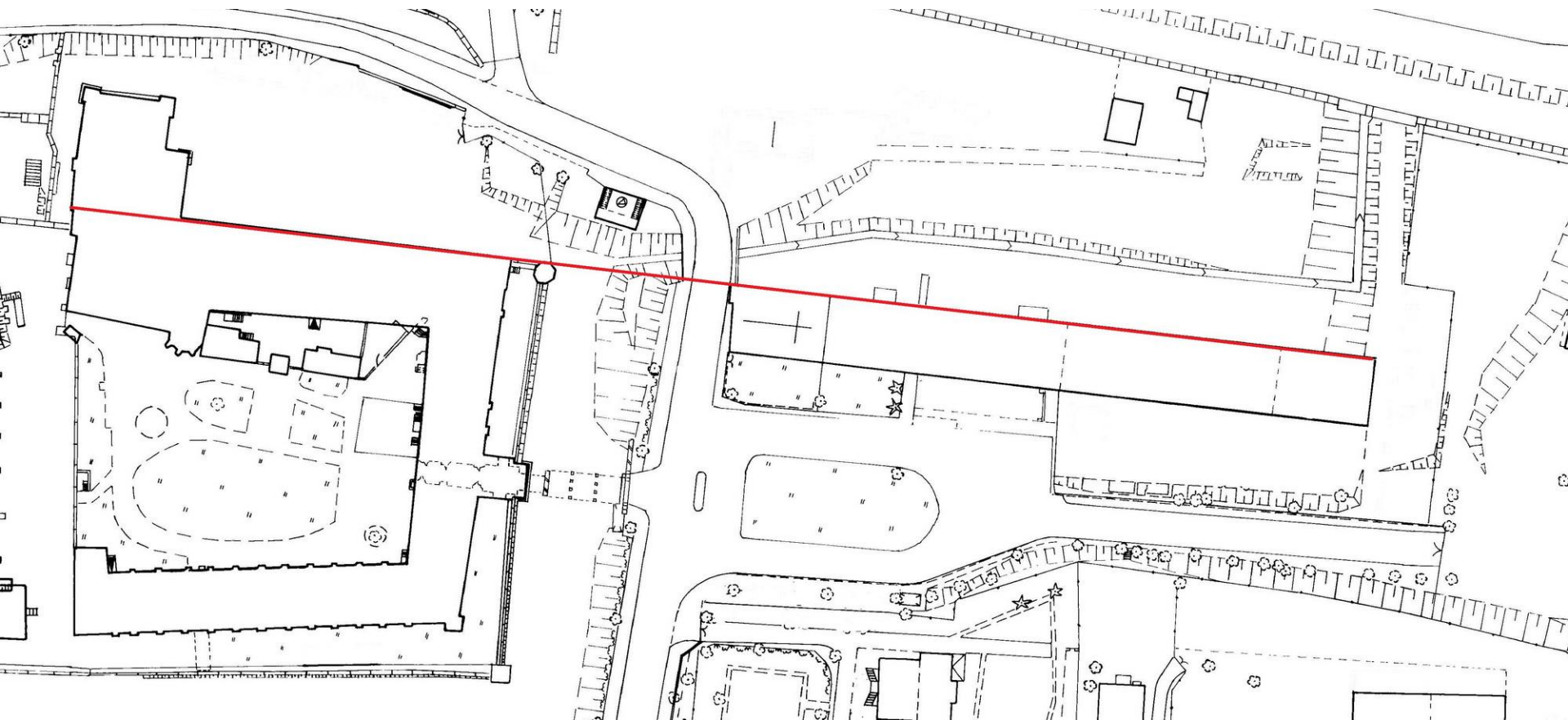
Z okresy średniowiecza, z I połowy XIV wieku, należy część A i D. W XIV wieku powstała także część B, ale ona w późniejszych okresach historycznych ulegała licznym przebudowom. Część C to realizacja nowożytna, poza średniowieczną ścianą zachodnią. Największe przekształcenia związane są 1945 rokiem oraz tym, co wydarzyło się w okresie późniejszym. W następstwie tych zdarzeń w końcu lat 80-tych XX wieku wykonano w dawnej infirmerii remont adaptacyjny i powstał wówczas Hotel Zamek.

Gayl
1855

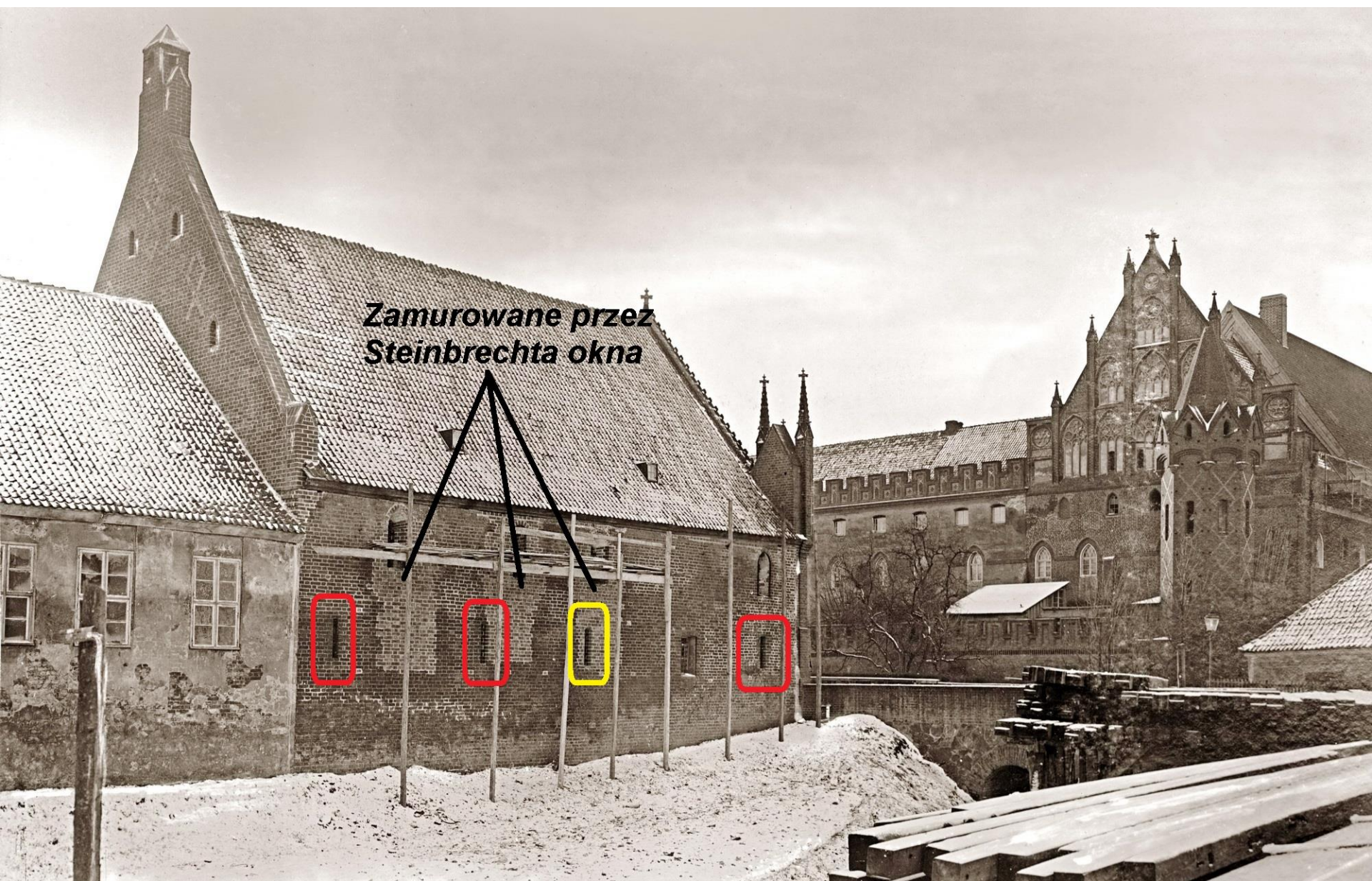




Rekonstrukcja rysunkowa zespołu zamkowego z początku XX wieku wykonana na zlecenie Conrada Steinbrechta pokazująca wynikającą z dokumentów średniowiecznych skalę zabudowy tego fragmentu Zamku.



Konieczne jest przekazanie Państwu informacji o konsekwencji inwestora oraz budowniczych i jasności wizji kształtu założenia zamkowego już w momencie prac planistycznych. Poszczególne mury prostopadłe do tej konstrukcji miały przygotowane dla nich w czasie stawiania muru obronnego strzępia w postaci wymurowanych gniazd. Mur graniczno-obronny w obrębie Zamku Średniego oraz Przedzamcza



Zamurowane przez
Steinbrechta okna

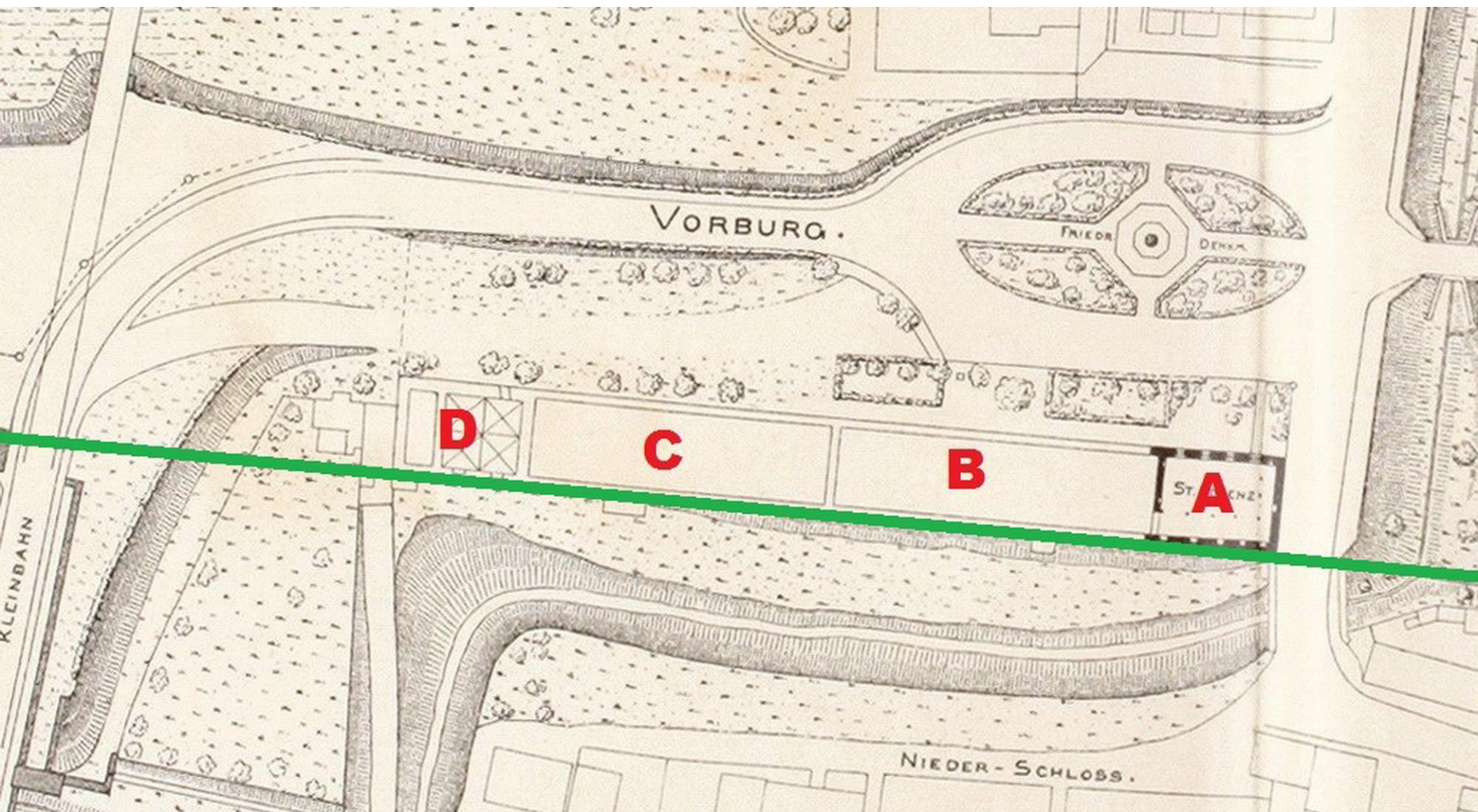
*Otwory strzelnicze w obrębie kościoła Św. Wawrzyńca. Kolorem czerwonym zaznaczyłem otwory średniowieczne, żółtym – otwór przez niego zrekonstruowany.
Fotografia z 1902 roku.*

Mur zachodni ze strzelnicami na zdjęciu z około 1980 roku





Relikty muru obronnego ze strzelnicami w obrębie ściany zachodniej części „C” w 2021 roku.



Oznaczenie poszczególnych części ciągu gospodarczego wg jego funkcji:

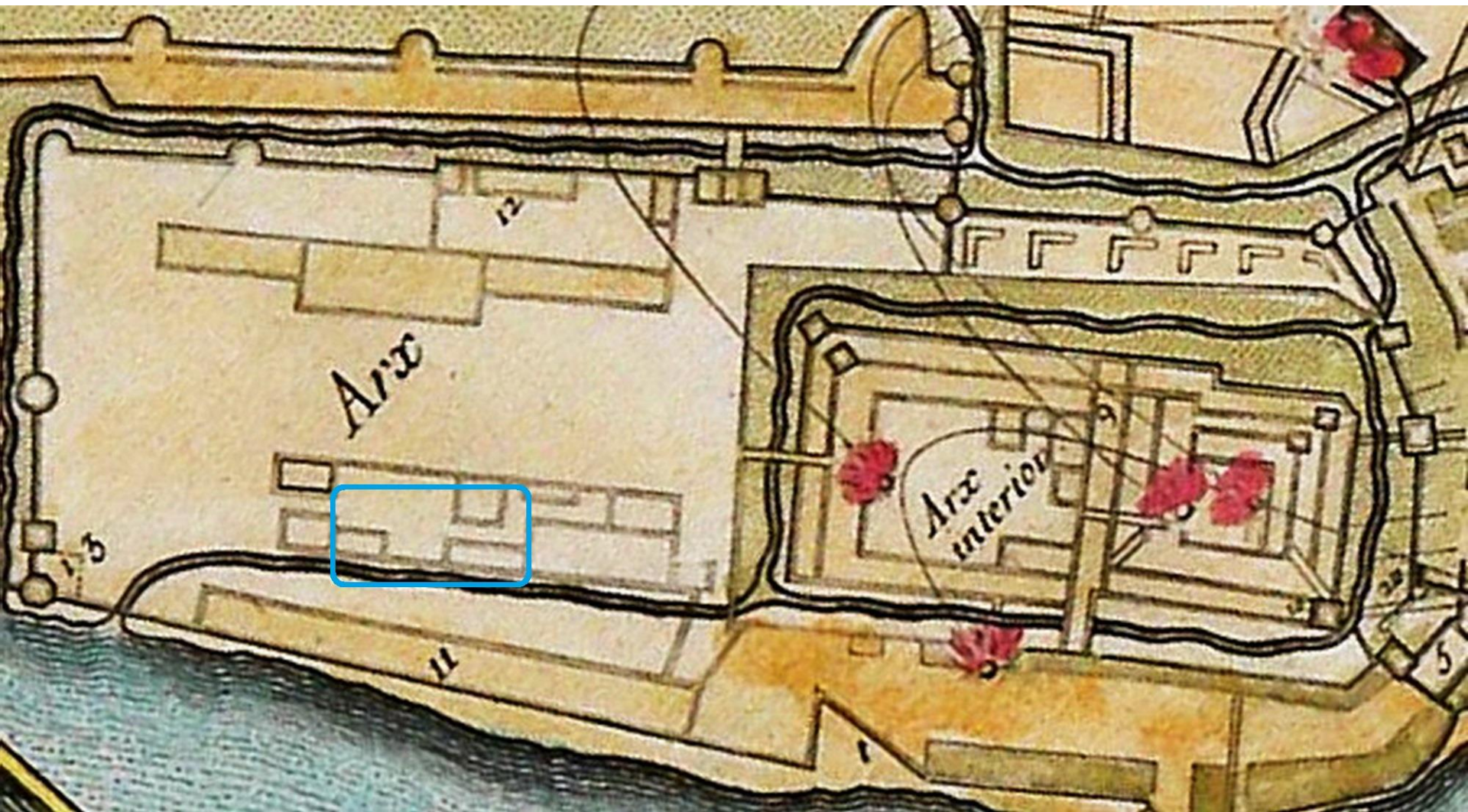
A – kościół św. Wawrzyńca (gotycka)

B – Infirmaria, Hotel Zamek (gotycka)

C – biblioteka, pracownie konserwatorskie (nowożytna i XIX wiek)

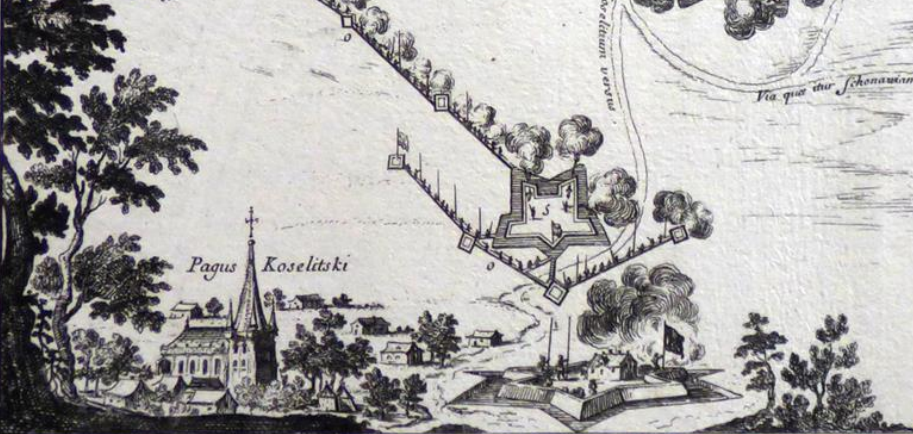
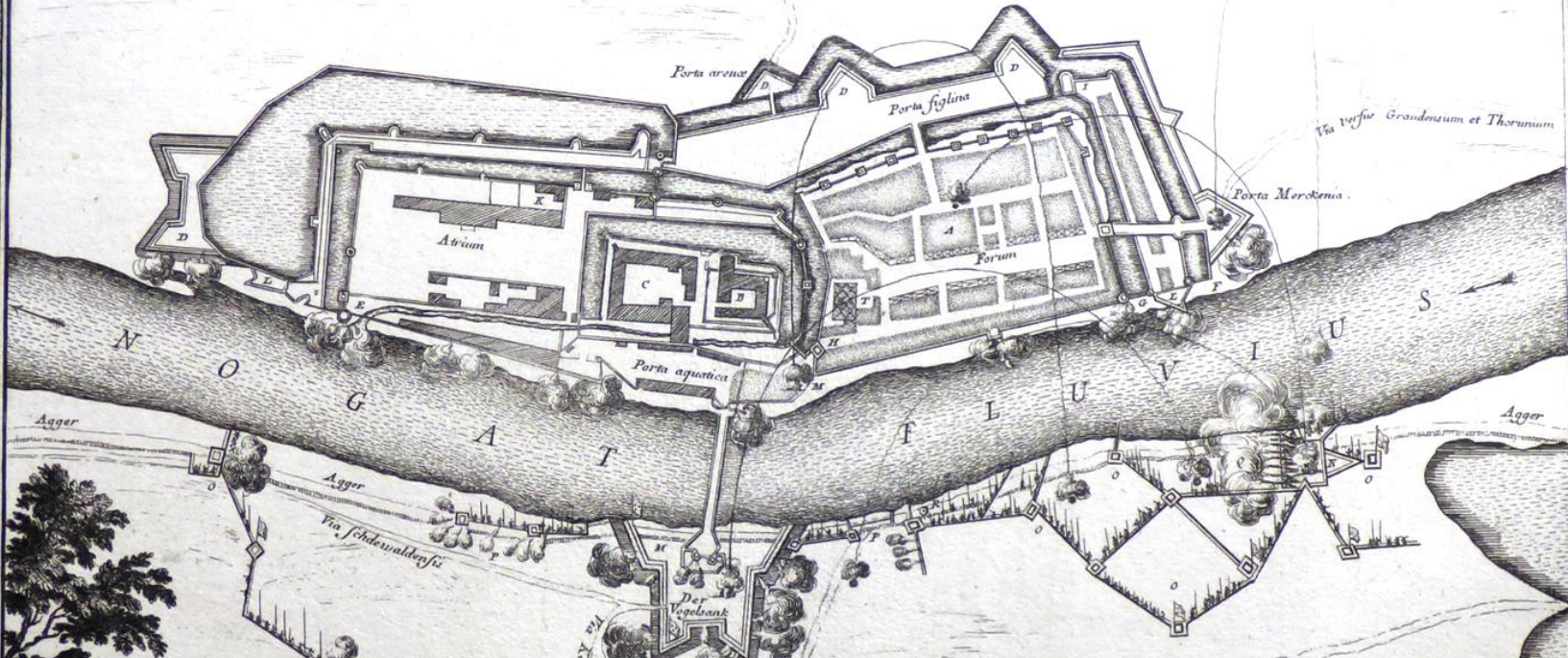
D – część biurowa (gotycka)

Zielonym kolorem zaznaczono mur graniczno-obronny



Plan z 1656 roku. Zabudowa części „C”

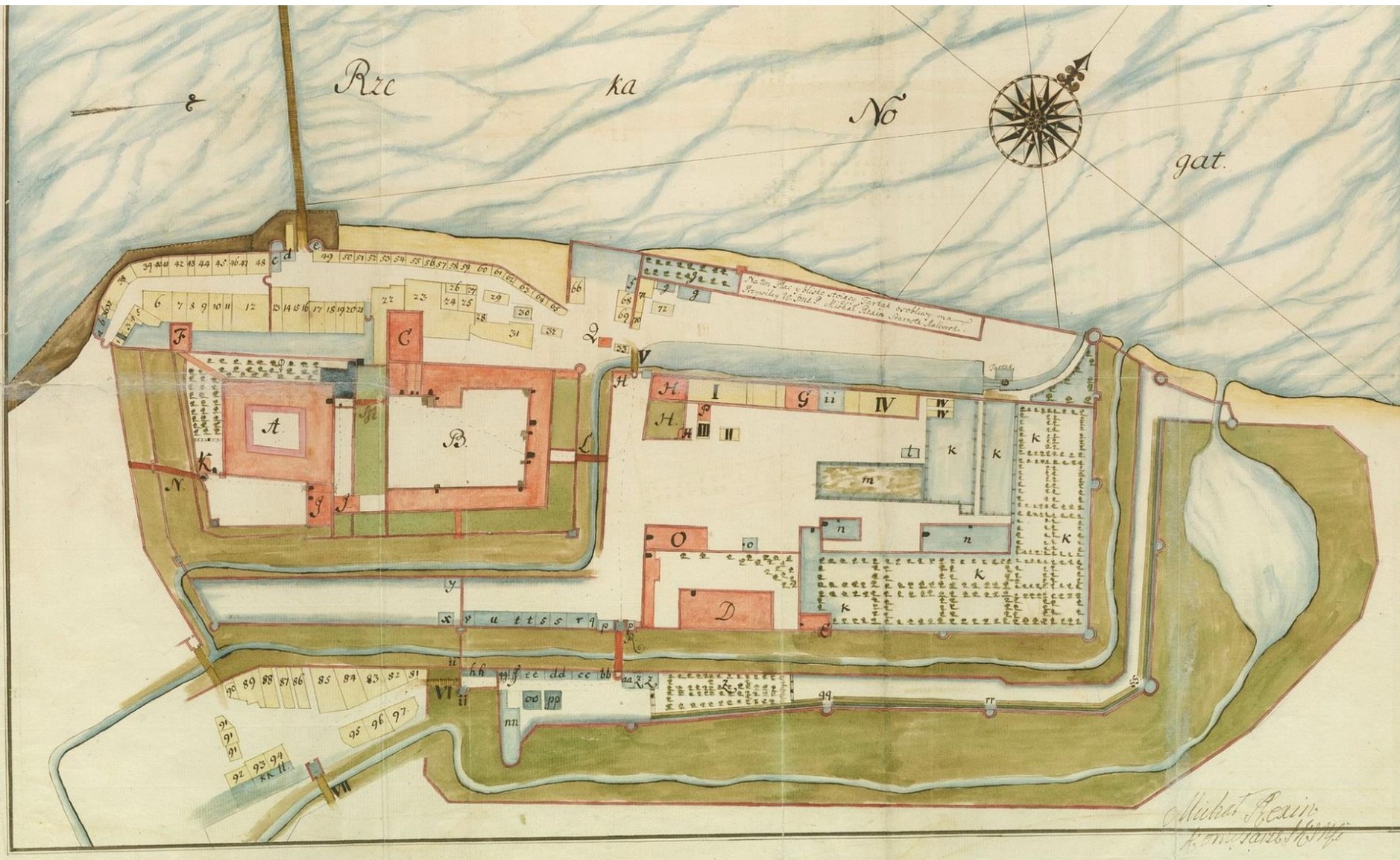
1659



Ichnographia
 Oppidi et Castris MARIEBURGI in Prussia Re-
 gali, a federatis Austriacorum, et Polonorum Exercitibus, d. 12 Julij An-
 1659. obsidione cineti sed quæ 30. Septemb. eiusdem anni iterum solvebatur
 Notarum Explicatio.

A Oppid Marienburgum B. Castrum Vetus. C. Castrum Novum. D. Opera a Suecis
 nuper excitata. E. Turris Buttermilchs Turm dicta. F. Turris Rikoturni. G. Turris Civis
 H. Turris Daniscanorum. I. Patrinum. K. Armamentarium. L. Forcipula vulgo Te-
 naille. M. Mortaria Suecorum. N. Mortaria Polonorum. O. Polon. Opera et acces-
 sus. P. Suecor. access. quib' hact' obstrum datur. Q. Suggert. Polon. octo maiorib'
 et duob' minorib' tormentis instructis. R. Dolium pilei Granatensib' repletum a
 Polon aggeri infossu. S. Castelli Polon. Campore. T. Templ. Marienburgense.

Scala 30. Part. Rhinl.



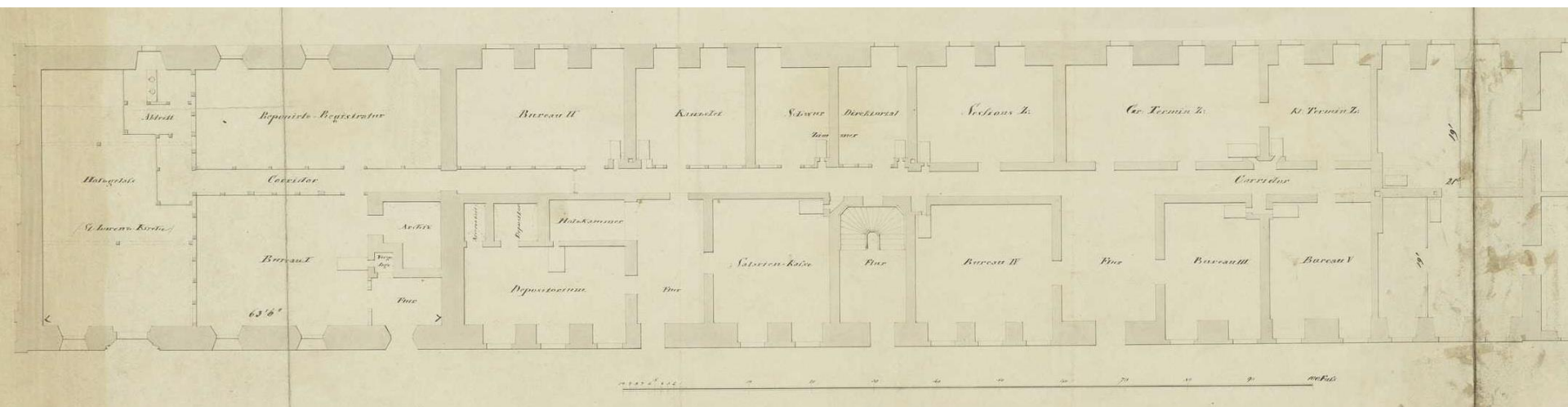
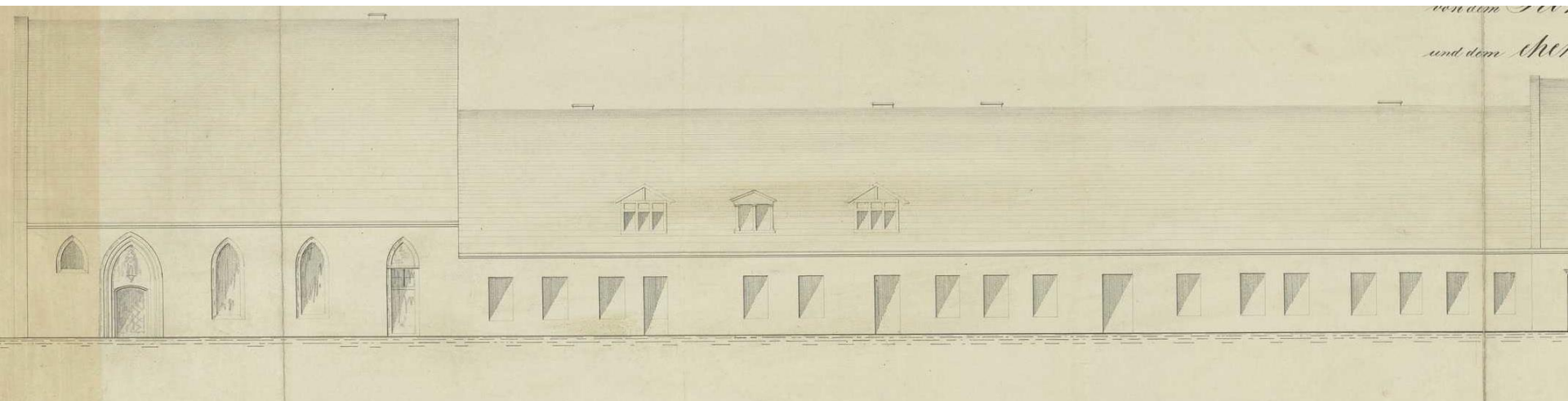
Plan zespołu zamkowego starosty Michała Rexina z 1755 roku. Widoczny zwarty kompleks zabudowy w miejscu ciągu gospodarczego. Przy ścianie północnej znajdują się dwa budynki związane z mincernią i mieszkaniem mincerza - odkryte i przebadane około 2005-2007 roku przez Marię Dąbrowską.



1901



Najstarszą budowlą w całym ciągu jest kościół parafialny Zamku pod wezwaniem Św. Wawrzyńca. Powstał on w I ćw. XIV wieku. Był niewielką świątynią połączoną ze znajdującą się w części B infirmerią. Został w nim pochowany prawdopodobnie w 1464 roku burmistrz Blume.



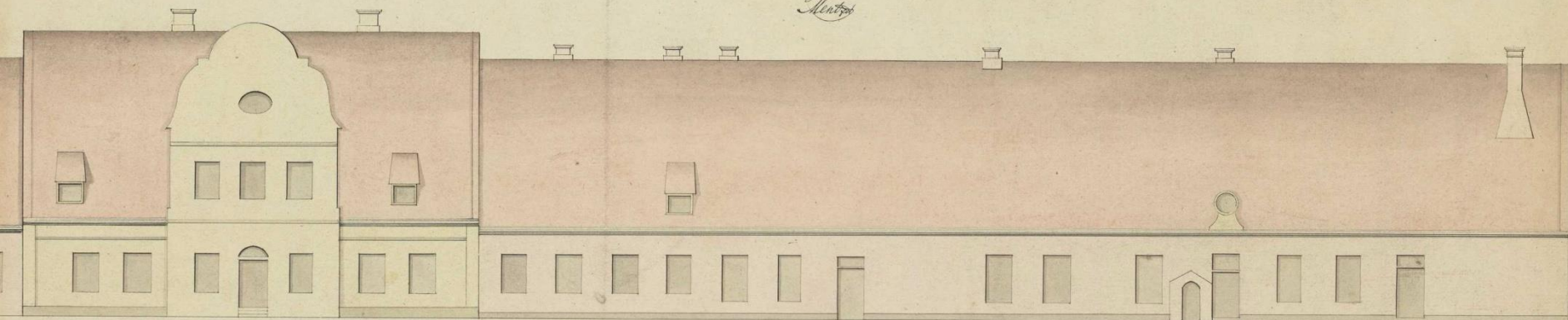
Część A i B na inwentaryzacji z 1857 roku.

Cały ten kompleks pomieszczeń od momentu wejścia Prusaków do Malborka był siedzibą Sądu Ziemskiego.

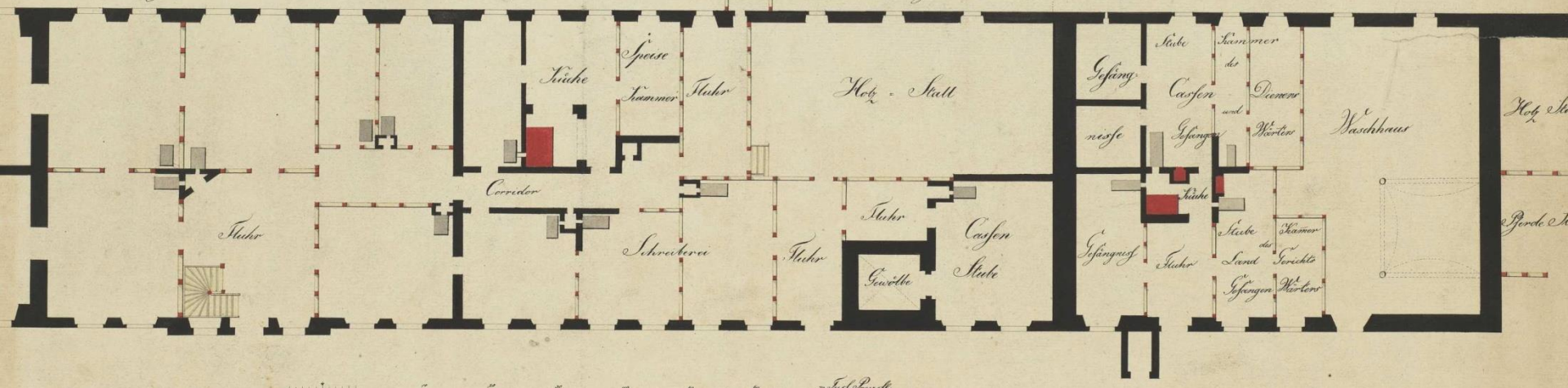


Vordere Ansicht vom Intendantur Gebäude
zu Marienburg

In Marienau 1823 gefertigt durch
Hentze

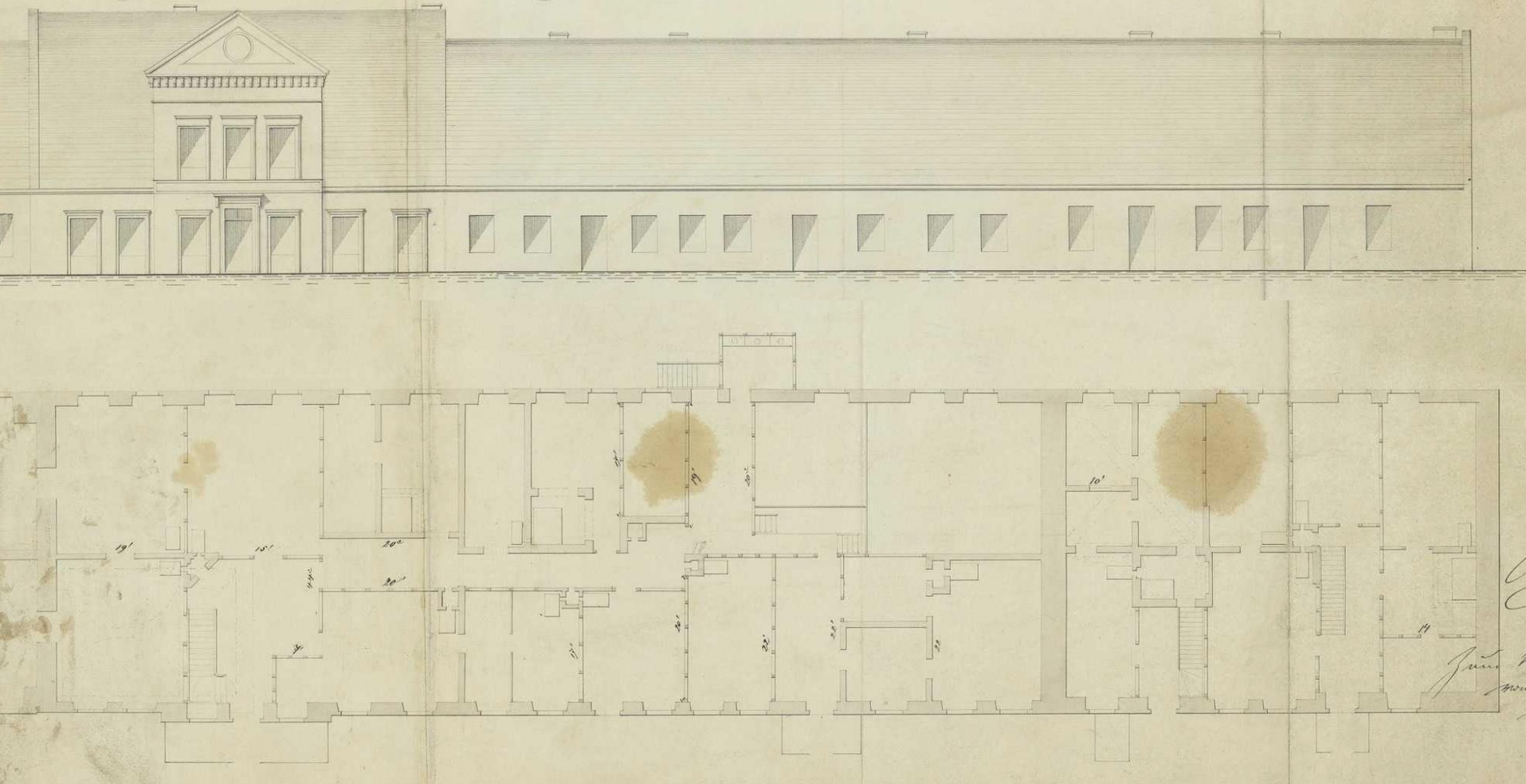


Wohnung des Intendanten mit den Schiffs Locaten und Territorial Casse



W 1823 roku wykonana została inwentaryzacja opuszczanych przez Intendenturę wojskową pomieszczeń w części C i D. Wówczas to w części D – w piwnicy i na parterze znajdowało się więzienie oraz pralnia z potężnym pobrowarnym okapie. Pomieszczenia w części C zajęła poczta miejska obecna w tym budynku do marca 1854 roku. W części D nadal było więzienie.

*Zeichnung
Königl. Kreisgerichts-Gebäude
ehemaligen Posthauses in Marienburg.*



W 1857 roku opracowany został projekt przebudowy całego ciągu pomieszczeń z przeznaczeniem w całości na funkcje Sądu Powiatowego. W czasie tej modernizacji zmienił się całkowicie układ pomieszczeń oraz kształt ryzalitu wejściowego z wystawką w dachu.

*Widok Przedzamcza w 1882 roku na zdjęciu
Meydebauera. Widoczna realizacja ciągu gospodarczego
w formie nadanej mu w połowie XIX wieku.*



Totalansicht der alten Marienburg



Ciąg gospodarczy po przebudowie z 1887 roku. Najwyższa (poza kościołem) część ciągu z ryzalitem od wschodu po lewej stronie zdjęcia. Stan z około 1890 roku.

Malbork W.-Pr.

St. Lorenzkapelle und Eisenbahnbrücke

Verlag Joseph Ueberrall,
Marienburg W.-Pr.



***Kościół św. Wawrzyńca ze szczytem zrealizowanym w latach 60-tych XIX wieku.
Fotografia z około 1900 roku.***

Pierwsze dziesięciolecie XX wieku. Prace Conrada Steinbrechta przy kościele św. Wawrzyńca zakończone otwarciem go w 1910 roku.





Wnętrze kościoła św, Wawrzyńca około 1935 roku z Ołtarzem Grudziądzkim



Widok ciągu gospodarczego od strony zachodniej w końcu XIX wieku.



Ciąg gospodarczy na zdjęciu wykonanym około 1930 roku z jednej z wieżyczek „starego mostu” przez Nogat z 1857 roku.



I przyszedł rok 1945... Zdjęcie ciągu gospodarczego z końca marca owego roku.



Tutaj ciąg gospodarczy na fotografii z połowy kwietnia 1945.



W kolejnych latach zawaliły się nadwątlone ostrzałem dachy. Stan obiektu w 1970 roku.

Zapadła decyzja o powstaniu w Infirmarii hotelu. Poprzedzona ona została badaniami archeologicznymi w czaęściach B i C. Fotografia z końca lat 80-tych XX w.





Początek lat 90-tych XX wieku. Wiecha na hotelu.

Kościół św. Wawrzyńca i Hotel Zamek w 2016 roku





2016



... i październik 2021. Zaczęliśmy odbudowę.



Zamówiliśmy nawet cegły z psimi łapkami...

*Ale mimo to Pan Dyrektor
miał zatroskana minę...*



Dziękuję Państwu za uwagę.

